



Domingo Luciani

Return

Biografía

Domingo Luciani (Caracas, 1983) es un artista visual venezolano y de nacionalidad italiana, que reside actualmente en Madrid.

La pintura fue su primera voz: antes de aprender a hablar, pintaba durante horas.

En 2003, durante el período en que vivió entre Grenoble y París, emergen los primeros mecanismos reconocibles de su práctica visual: la observación de formaciones en superficies texturadas, la pintura de capas superpuestas, la aparición de presencias emergentes en campos pictóricos no narrativos.

Su formación se desarrolló en contacto directo con las escenas del arte contemporáneo en Nueva York, París y Londres, ciudades en las que residió y en las que participó activamente en la vida cultural de sus instituciones y espacios de arte.

En 2010, un secuestro que resultó en la pérdida total de su obra, interrumpió abruptamente su relación con el medio pictórico. Durante los años siguientes trabajó en medios digitales y continuó su formación autodidacta, sin alejarse del mundo del arte.

Retomó la pintura en 2020, un día antes del confinamiento, como una **prueba de vida**: directamente con las manos y los dedos, para activar la materia desde el contacto físico. Las primeras obras se transformaron muchas veces durante el confinamiento: pintadas, fotografiadas, intervenidas, dejadas mutar. De allí surge el eje central de su práctica: **la transformación y la apertura al cambio**.

Su práctica pictórica se desarrolla desde una relación íntima con el acto de pintar, entendida como un **proceso de reconstrucción e implicación**, donde formas, tensiones y presencias emergen en la superficie sin depender de un referente externo. **La experiencia del espectador es progresiva**: a lo largo de sucesivos encuentros, la obra revela conexiones y apariciones que no eran visibles en un primer momento.

Artist Statement

Mi práctica pictórica se centra en el **acto de pintar como proceso de reconstrucción**: no trabajo desde la representación ni desde la narrativa, sino **desde el emerger**: formas, tensiones y presencias que aparecen en la superficie, sin provenir de referentes externos. La pintura es para mí un **espacio donde la imagen piensa, se reorganiza y produce sentido desde su propia lógica interna**.

Este proceso forma parte de una investigación pictórica en desarrollo, donde cada obra funciona como una **enunciación dentro de un campo visual compartido**, sostenido en coherencias internas, recurrencias formales, gramáticas de aparición y modos de organización que se despliegan de obra en obra. Mi trabajo no busca ilustrar ideas, sino **generar condiciones para que la imagen emerja**.

En 2010, la pérdida total de mi obra marcó un antes y un después en mi relación con la pintura. Durante los años siguientes trabajé en medios digitales, en parte para evitar nuevas pérdidas físicas, también como forma de mantener viva mi práctica, mientras continuaba mi formación autodidacta y visitaba galerías y museos. Aunque pausé la creación en el medio pictórico, nunca me alejé del arte.

Mi retorno a la pintura ocurrió en 2020, un día antes del confinamiento. Compré lienzos de gran formato y materiales sin saber qué depararía la pandemia. Sentí la necesidad de crear una **prueba de vida** hecha a mano, algo que existiera físicamente y que pudiera permanecer. Durante el confinamiento, las primeras obras se transformaron muchas veces: las pinté, las fotografié, volví a intervenirlas, las dejé mutar. De allí surge el tema central de mi práctica: **la transformación y la apertura al cambio**.

Pinto con las manos y los dedos, para activar la materia directamente, sin mediación instrumental. El óleo y las barras de óleo actúan como agentes estructurales, que permiten la proliferación, la fricción y la emergencia de formas híbridas. **La materia no representa: opera**. La técnica no es un medio expresivo, sino una condición que hace posible la imagen. La estratificación de capas no es corrección: es memoria material inscrita en la superficie. Las obras son palimpsestos que conservan vestigios de sus propias transformaciones.

En mis obras emergen **entidades proto-orgánicas** – cavidades, membranas, tensiones celulares – y **entidades proto-figurativas** – gestos embrionarios, torsos insinuados, presencias que evocan vida y cuerpo sin convertirse en anatomía ni en figura. Su estatuto es **liminal**: habitan el umbral entre lo orgánico y lo simbólico, entre lo corporal y lo abstracto, entre lo reconocible y lo indeterminado. En este territorio liminal emergen también **presencias arquetípicas**, entendidas no como símbolos codificados, sino como estructuras que convocan lo ancestral sin fijarse en una iconografía estable.

Mi interés no está en lo que la imagen muestra, sino en lo que **hace**: cómo aparece, cómo se transforma, cómo genera presencias, cómo produce resonancias perceptuales. La pintura es para mí un espacio donde lo proto-orgánico, lo proto-figurativo y lo arquetípico pueden coexistir en un estado de continuo emerger. Un espacio donde la imagen no se limita a representar el mundo, sino que **construye uno propio**.

La escala de referencia del espacio pictórico no está fijada: **en una misma obra el espectador puede percibir microestructura biológica, tejido orgánico, entidades de escala indeterminada y estructura cósmica**. Las formas no parecen diseñadas una por una: parecen transformaciones de una misma materia en estados distintos – una cavidad se convierte en entidad, la entidad en organismo, el organismo en estructura cósmica. La pintura no funciona como un conjunto de presencias, sino como un campo de formación.

La mayor parte de mis obras pueden verse desde **múltiples orientaciones**, sin una posición única determinada. Esta apertura desplaza la idea de una lectura fija: la imagen no se organiza en torno a un arriba y un abajo, sino en torno a un campo de fuerzas que puede activarse desde distintos puntos de vista.

La experiencia del espectador es progresiva: a lo largo de sucesivos encuentros, la obra revela relaciones, tensiones y apariciones que no eran evidentes en un primer momento.

Mi motivación profunda es crear obras que **trasciendan y perduren**, que puedan ser vistas por muchas personas y aporten valor a la humanidad. La pérdida de mis primeras obras me impulsa a construir un cuerpo de trabajo con vocación de permanencia, capaz de dialogar con genealogías históricas y contextos institucionales futuros.



1.

After The Silence
Initial Vortex

2026

Óleo, barras de óleo y pintura en spray sobre acrílico en lienzo

200 x 146 cm

Esta obra inaugura la serie con una convocatoria densa de todo el vocabulario del corpus: entidades proto-orgánicas y proto-figurativas, marcas pseudo-escriturales y campos cromáticos estructurales coexisten en una superficie que actúa como campo de emerger en plena activación. El campo pictórico no comienza aquí: reaparece aquí, transformado, después de la interrupción de 2010. Dentro de la serie, esta obra posee una singularidad estructural: opera desde una lógica gravitacional concentrada. No gira. La orientación horizontal construye una expansión lateral irrenunciable — la del vórtice que irrumpe con toda su fuerza. Es la obra que establece el campo desde el que las siguientes desarrollan su libertad de orientación. El silencio que precede al retorno, y el vórtice que lo inaugura.







2.

IC This, IC That

Without Darkness There Would Be No Light

2026

Óleo, barras de óleo y pintura en spray sobre acrílico en lienzo

200 x 146 cm

La obra admite orientaciones múltiples

Orientación A

Para ver las orientaciones B, C y D, consultar las láminas siguientes

Esta obra introduce la dimensión meta-lingüística del corpus: la incorporación de texto como elemento visual integrado. Las inscripciones "IC This" e "IC That" no son títulos ni leyendas, sino capas pictóricas fundidas con el campo de entidades que las rodean — una reflexión sobre la subjetividad del acto de ver que no subordina el trabajo visual a explicación alguna. La frase "Without Darkness There Would Be No Light" opera como capa conceptual, que dialoga con la polaridad cromática de la obra. La hibridación imagen-escritura se manifiesta aquí de forma explícita y directa.



IC This, IC That

Without Darkness There Would Be No Light

Orientación B (rotación 90°)



IC This, IC That

Without Darkness There Would Be No Light

Orientación C (rotación 180°)



IC This, IC That

Without Darkness There Would Be No Light

Orientación D (rotación 270°)







3.

Universe: Within and Beyond

2026

Óleo, barras de óleo y pintura en spray sobre acrílico en lienzo

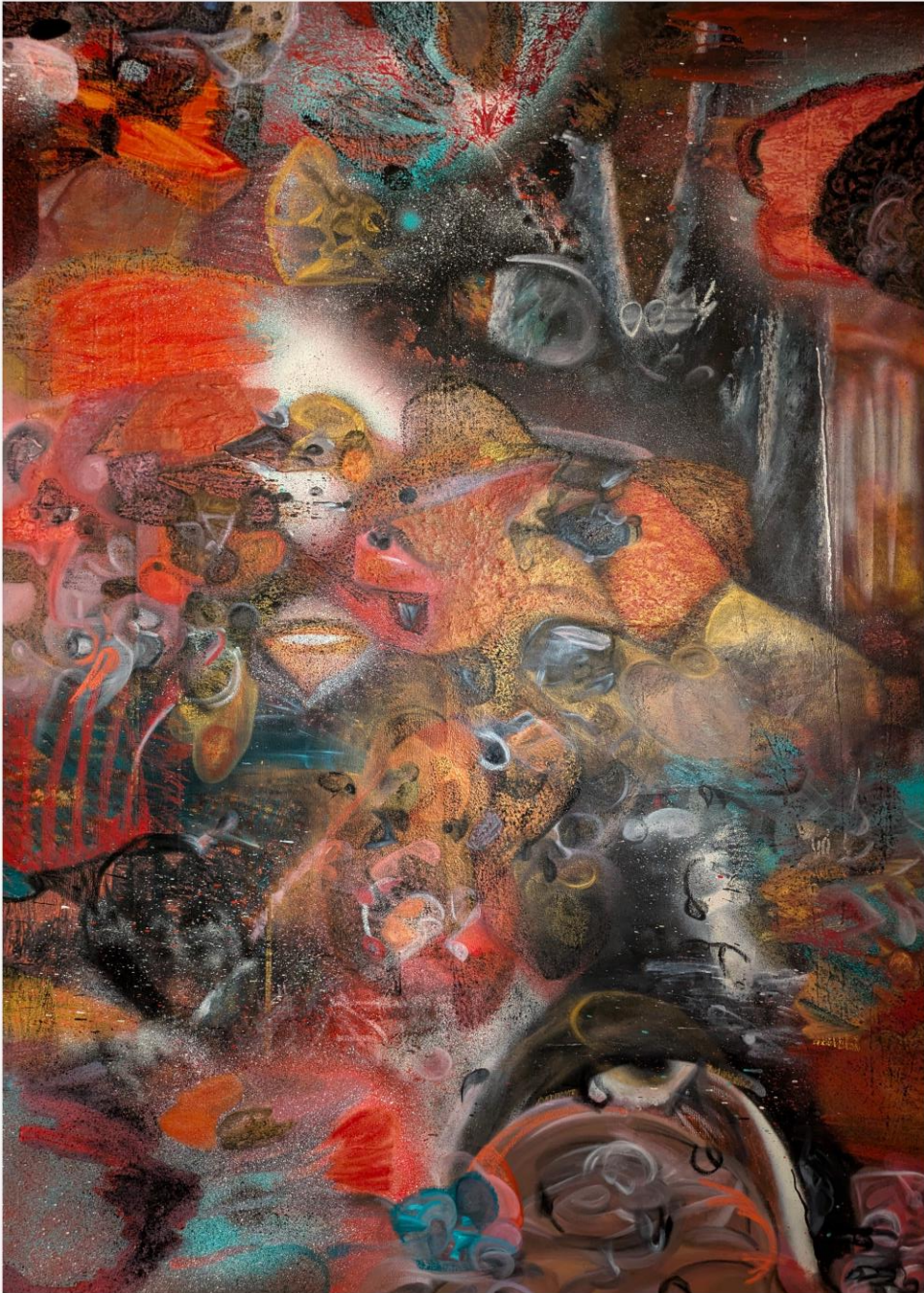
200 x 143 cm

La obra admite orientaciones múltiples

Orientación A

Para ver las orientaciones B, C y D, consultar las láminas siguientes

Esta obra articula de forma particularmente clara el espacio pictórico polifásico, la orientación múltiple y la arquitectura orbital desplazada como propiedades estructurales del corpus. El artista documenta cuatro orientaciones, cada una con configuraciones semánticas coherentes y distintas. La escala ontológica variable se manifiesta aquí con notable amplitud: la obra puede habitarse como cosmos, como territorio terrestre, como estructura biológica o como campo de energía.



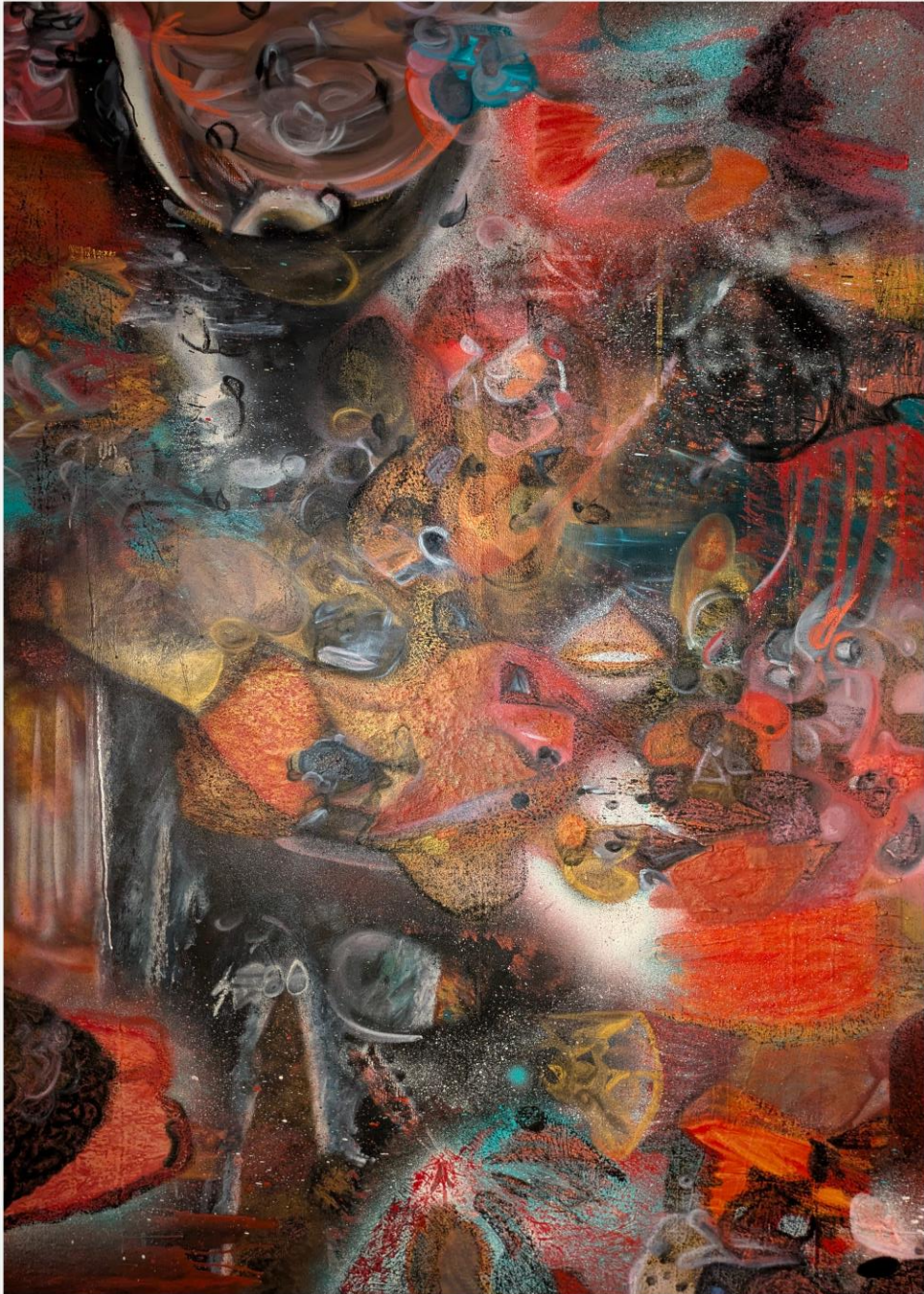
Universe: Within and Beyond

Orientación B (rotación 90°)



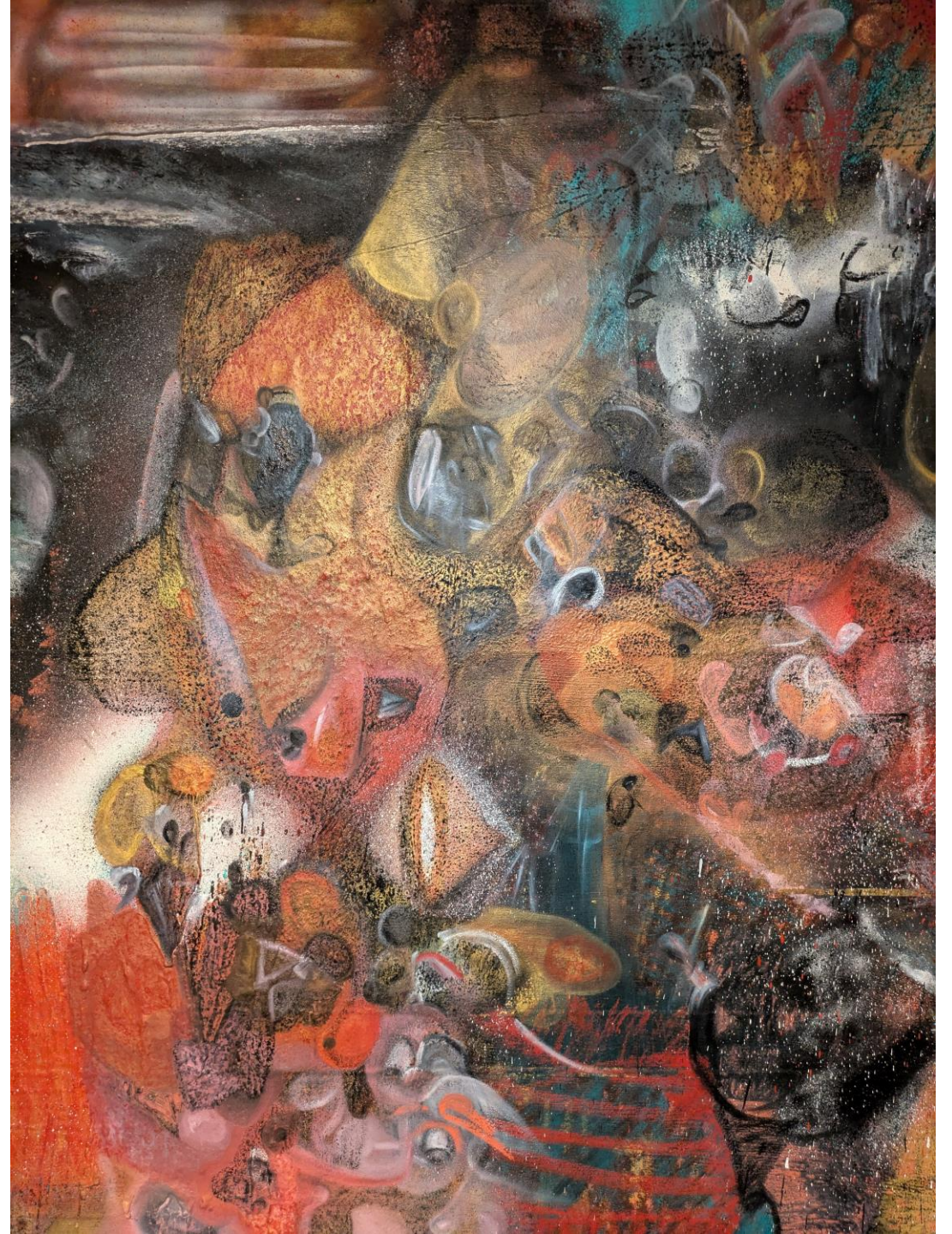
Universe: Within and Beyond

Orientación C (rotación 180°)



Universe: Within and Beyond

Orientación D (rotación 270°)







4.

The Sacred Ascent

2026

Óleo, barras de óleo y pintura en spray sobre fondo de acrílico en lienzo

202 x 198 cm

La obra admite distintas orientaciones

Orientación A

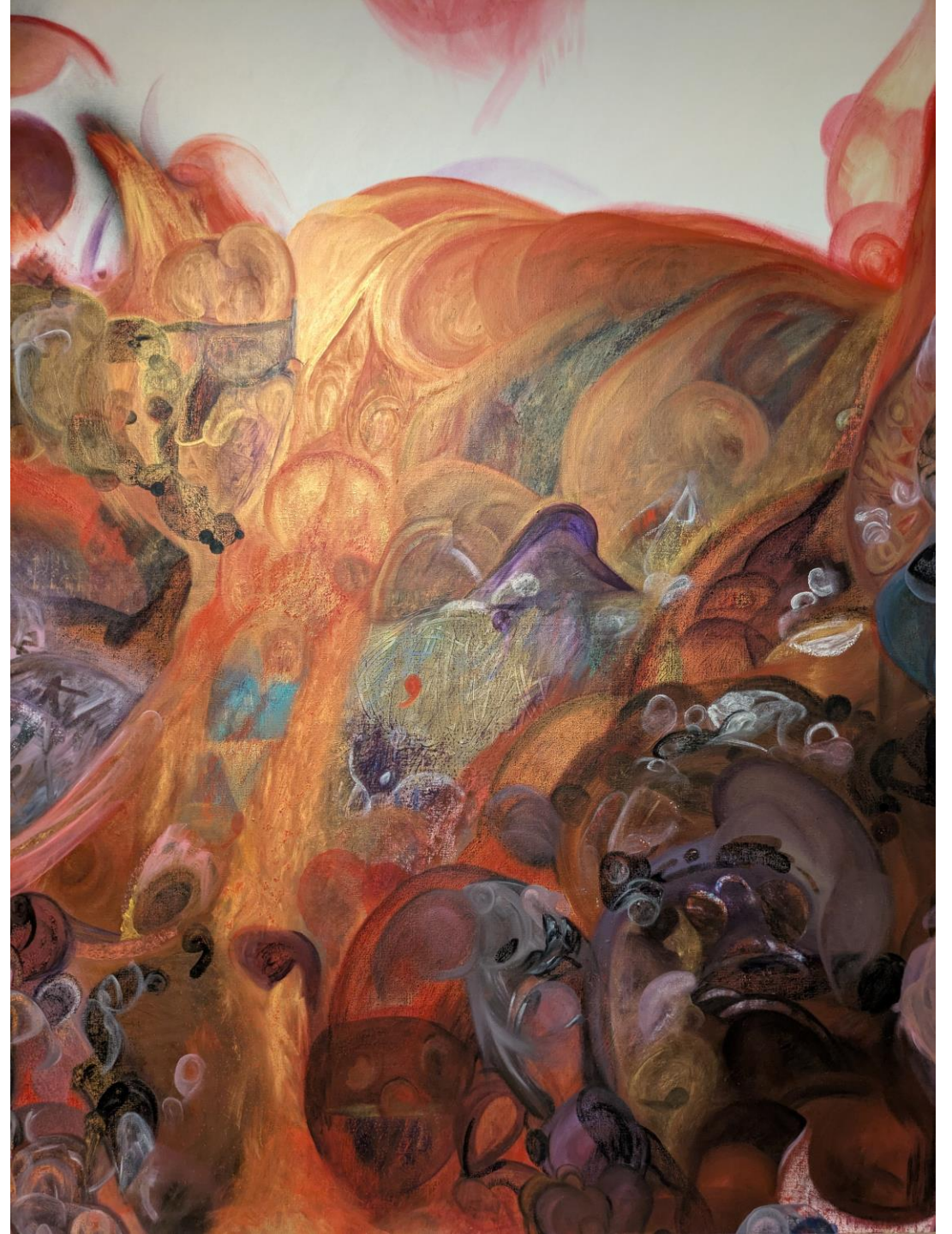
Para ver la orientación D, consultar la lámina siguiente

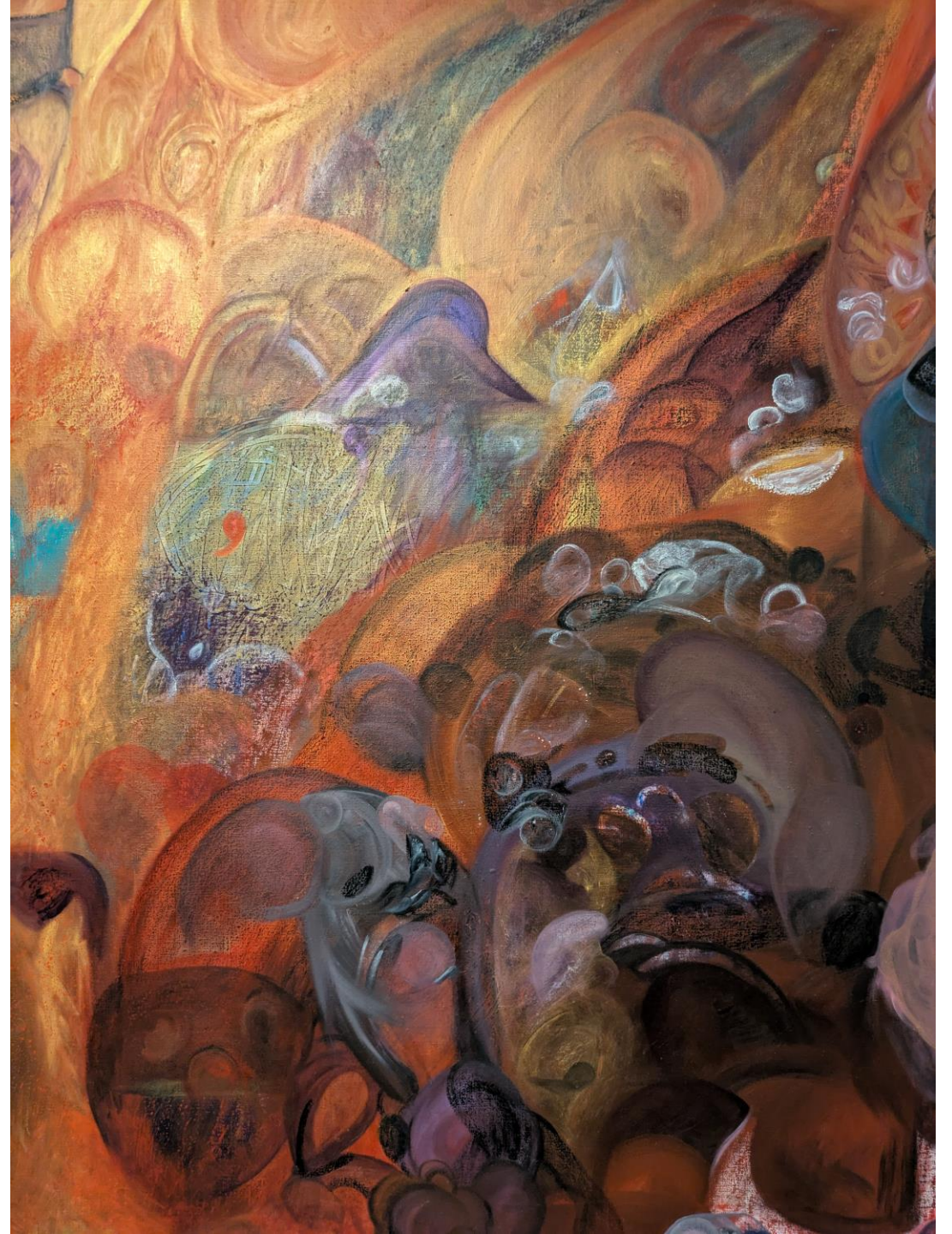
La obra más monumental de la serie organiza la verticalidad como estructura perceptiva que activa una resonancia arquetípica de elevación sin representarla ni narrarla. La continuidad morfogenética es aquí especialmente perceptible: las entidades de distintos planos de la obra se transforman unas en otras a través de un proceso de formación continua. La obra admite distintas orientaciones, incluso con su poderosa lógica vertical, puede sostener una segunda orientación plenamente coherente.



The Sacred Ascent

Orientación D (rotación 270°)







5.

Inner Orbit

2026

Óleo y barras de óleo sobre fondo de acrílico en lienzo

90 x 65 cm

La obra admite distintas orientaciones

Esta obra de formato medio demuestra que las propiedades del corpus de Luciani son independientes de la escala: la gramática interna, el vocabulario, la densidad semántica y el aprendizaje perceptivo operan a 90 × 65 cm con la misma precisión que a 200 cm. La escala reducida intensifica la proximidad del espectador y genera lo que el artista describe como "ventana de experiencia portátil".



Inner Orbit

Orientación B (rotación 90°)





6.

Rotational Fields

2026

Óleo y barras de óleo sobre fondo de acrílico en lienzo

90 x 65 cm

La obra admite distintas orientaciones

Orientación A

Para ver la orientación B, consultar la lámina siguiente

Rotational Fields toma su nombre del principio que define estructuralmente gran parte de la serie: el campo visual como campo orbital que se activa desde múltiples orientaciones. La base acrílica densa —con su hiper-textura fundacional— es una de las manifestaciones más claras de la textura fundacional inductiva como elemento léxico del corpus.



Rotational Fields

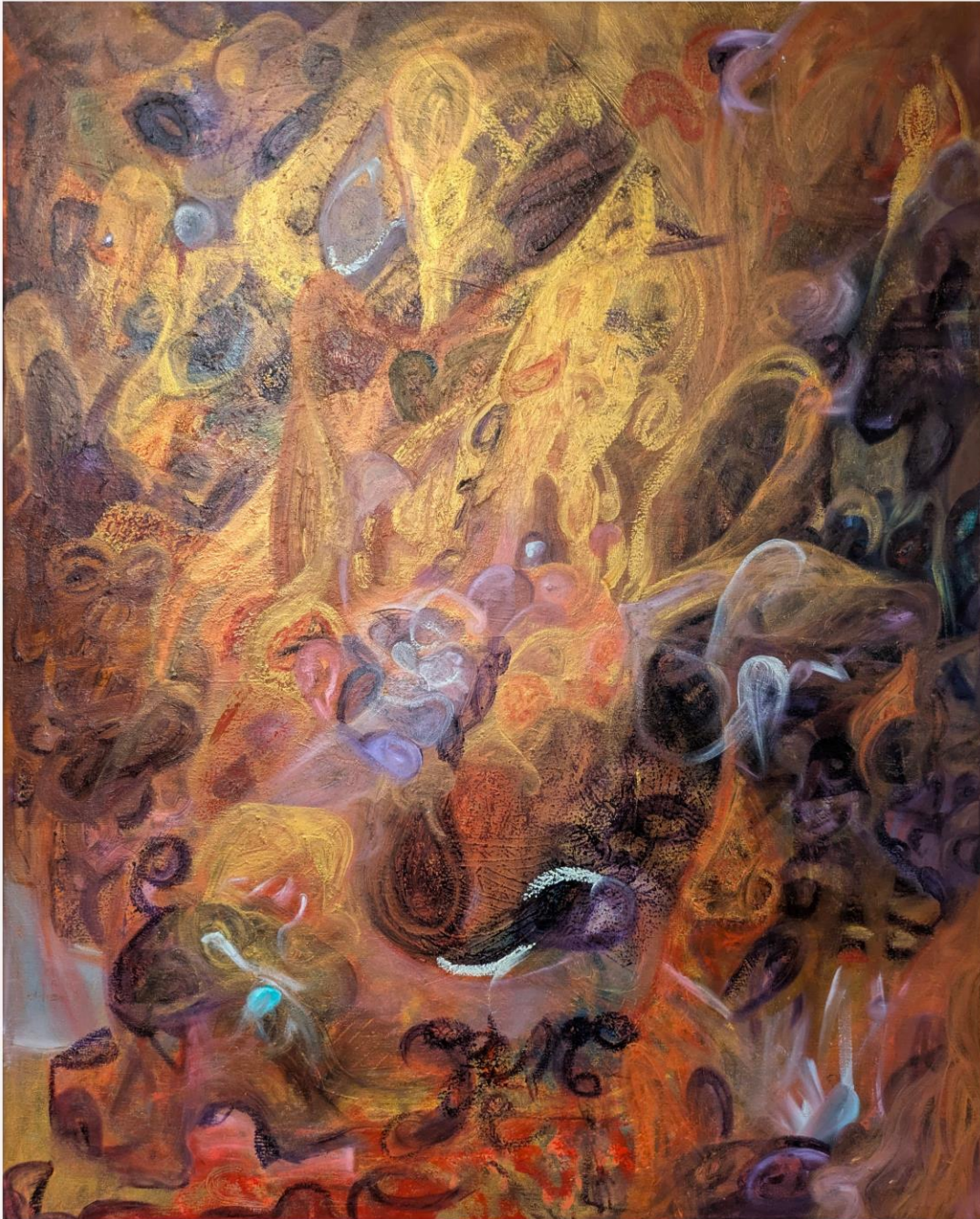
Orientación B (rotación 90°)



Las primeras obras de la serie establecen el eje entre lo interno y lo expansivo, entre la materia que piensa y la forma que emerge sin prefiguración.

En continuidad con este campo pictórico, la imagen se despliega hacia variaciones que operan simultáneamente en escalas terrestres y cósmicas, donde cada obra funciona como una manifestación singular dentro de un organismo mayor en transformación.

La imagen no representa: se despliega, y genera estructuras que se orientan, mutan y se reconfiguran en un proceso de aparición constante.



7.

Unfolding Realms

2026

Óleo y barras de óleo sobre fondo de acrílico en lienzo

100 x 80 cm

La obra admite distintas orientaciones

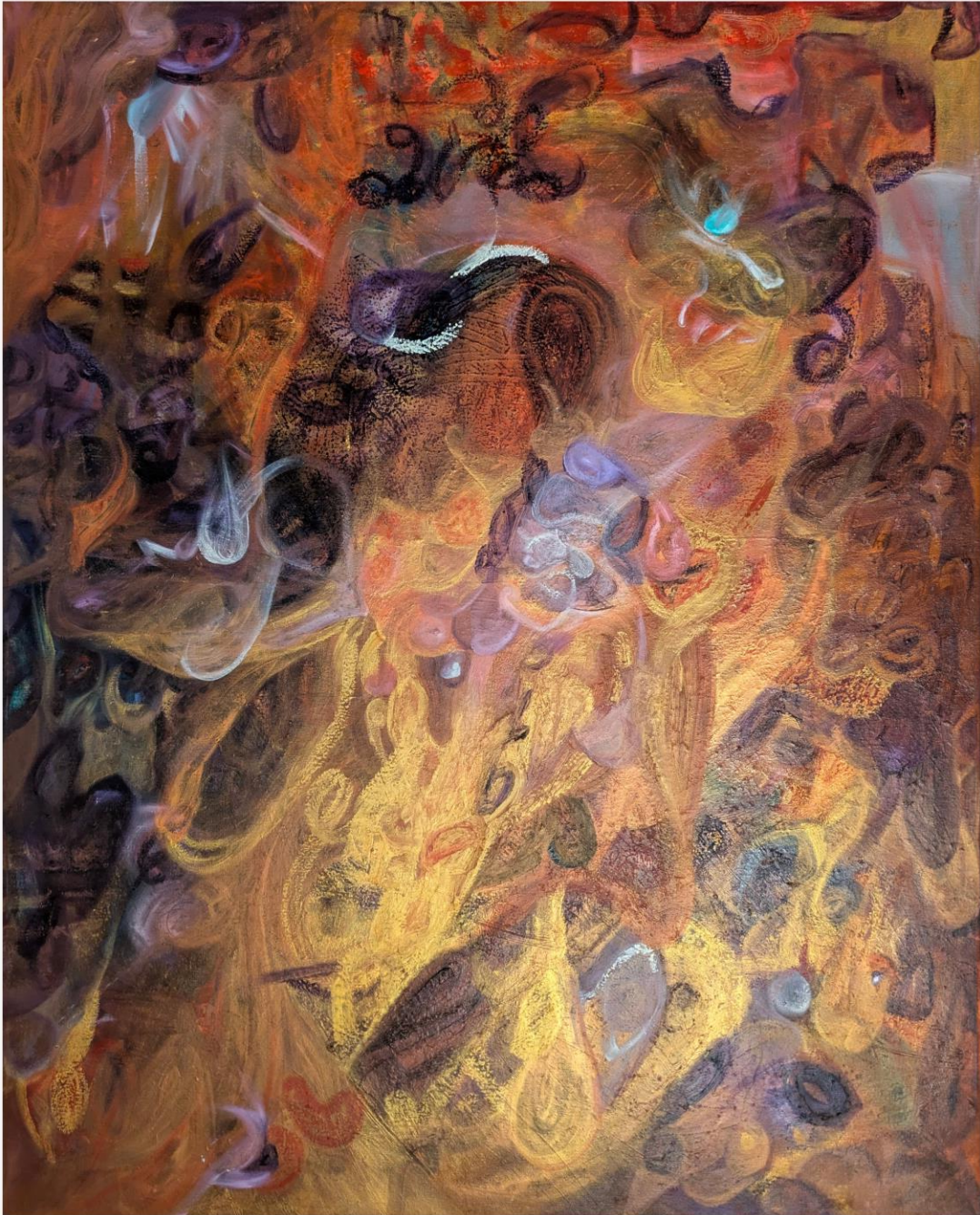
Para ver las orientaciones B y C, consultar las láminas siguientes

Esta obra documenta la robustez interna del corpus: incluye intervenciones de terceros —gestos impulsivos y la participación de una curadora que aplicó técnicas transmitidas por el artista— que fueron absorbidas, reconfiguradas y trascendidas en la composición final. El campo pictórico es suficientemente sólido para incorporar el "ruido" exterior y reorganizarlo dentro de su propia gramática sin perder coherencia. La obra es un palimpsesto social.



Unfolding Realms

Orientación B (rotación 90°)



Unfolding Realms

Orientación C (rotación 180°)





8.

The Becoming Circle

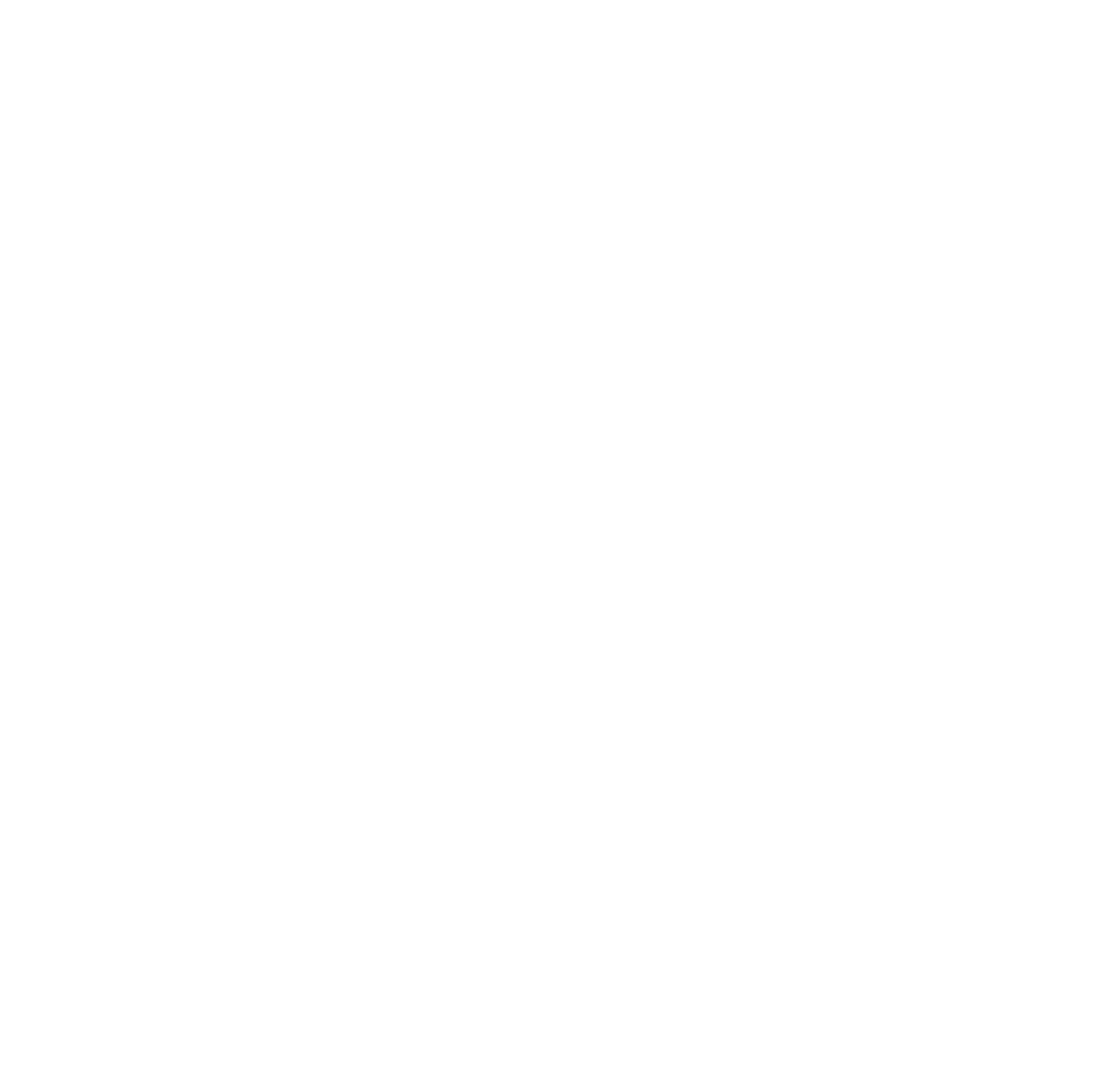
2026

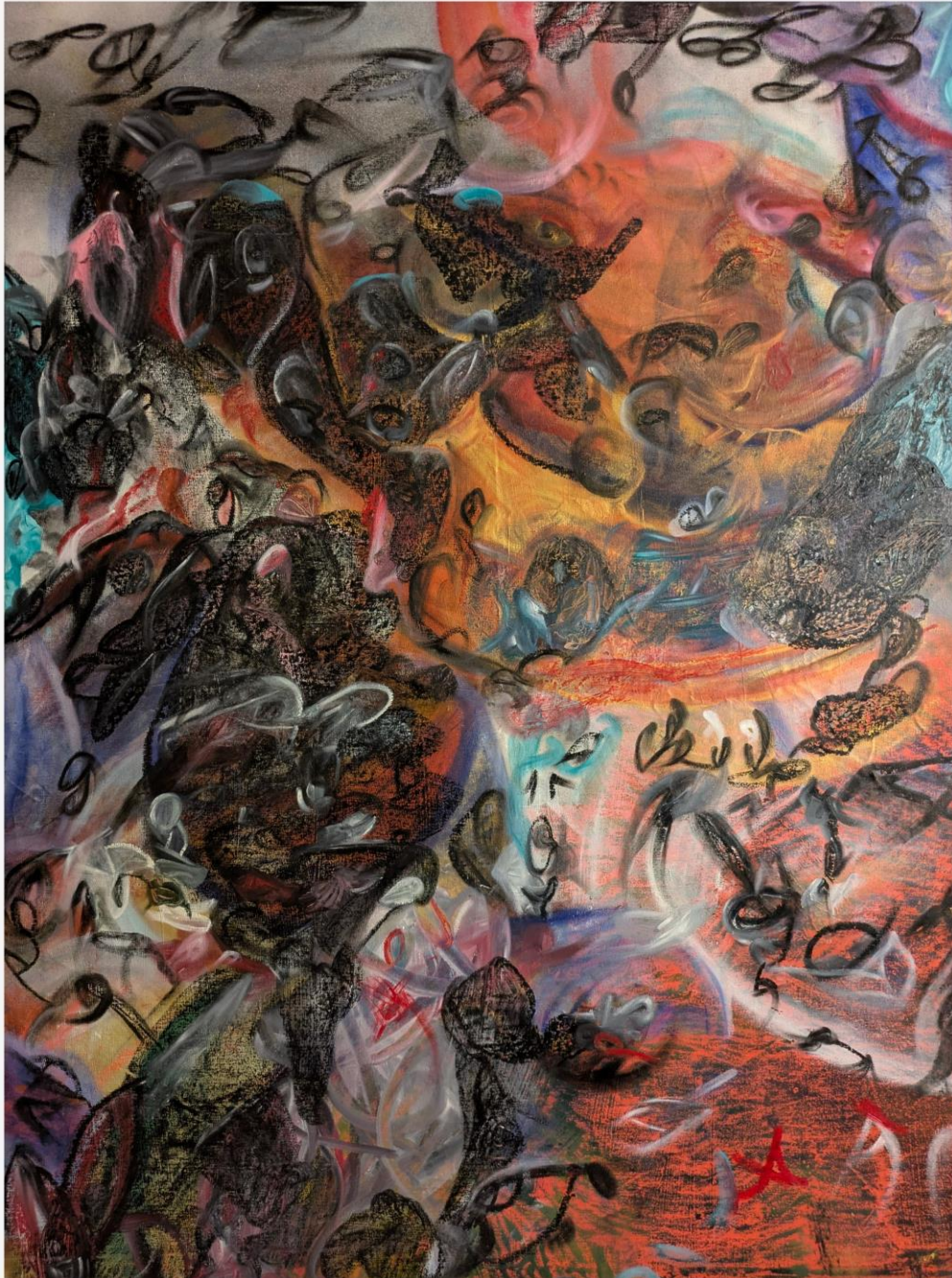
Óleo y barras de óleo sobre lienzo circular

90 cm

La obra admite orientaciones múltiples

El soporte circular constituye una formalización radical de la liminalidad como principio constitutivo: un círculo está por definición más allá de cualquier orientación fija. El espacio polifásico opera aquí con plena coherencia. Las entidades proto-figurativas emergen, se disuelven y reaparecen en un ciclo que la circularidad del soporte convierte en estructura continua.





9.

Origins Collision

2026

Óleo, barras de óleo y pintura en spray sobre lienzo

130 x 97 cm

La obra admite distintas orientaciones

Para ver las orientaciones B y D, consultar las lámina siguiente

Origins Collision despliega con potencia singular la presencia de signos pseudo-escriturales y gestos de caligrafía abstracta como componente estructural activo. Lo que define la experiencia de esta obra es el movimiento: múltiples planos se superponen, flotan, se cruzan y chocan en un proceso de emerger continuo que activa un tiempo perceptivo de gran densidad. La arquitectura orbital produce aquí un movimiento periférico especialmente pronunciado — el ojo es atraído simultáneamente desde varios ejes y produce la sensación de un campo en resurgimiento constante.



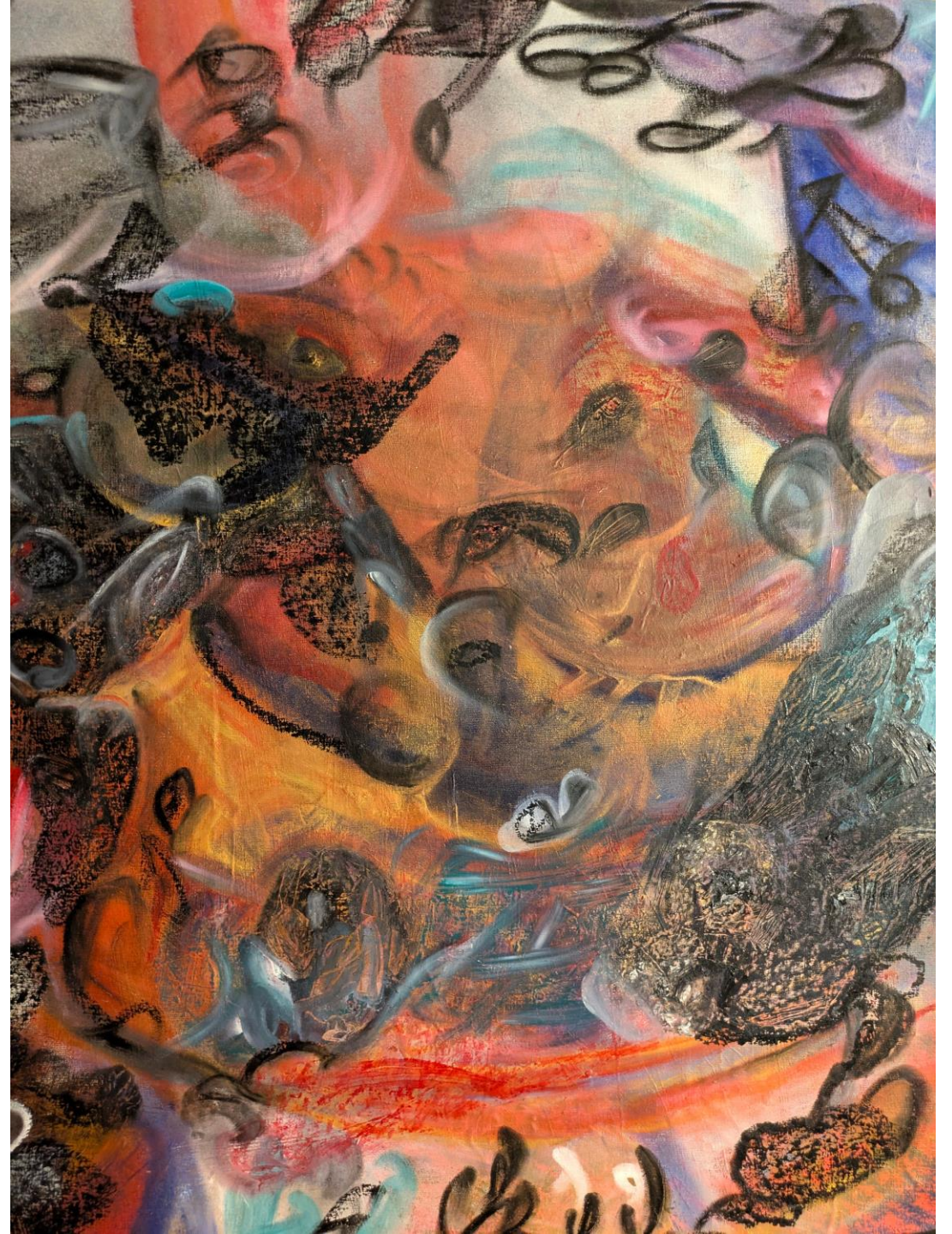
Origins Collision

Orientación B (rotación 90°)



Origins Collision

Orientación D (rotación 270°)







10.

Realms in Upheaval

2026

Óleo y barras de óleo sobre lienzo

146 x 114 cm

La obra admite orientaciones múltiples

Orientación A

Para ver las orientaciones B, C y D, consultar las láminas siguientes

Realms in Upheaval despliega fuerzas en tensión – ascendentes y descendentes, ígneas y acuosas – donde la arquitectura orbital produce una colisión activa entre planos. La escala ontológica variable opera aquí con intensidad particular: las entidades transitan entre lo telúrico y lo atmosférico sin estabilizarse en ninguna de las dos categorías. El campo pictórico sostiene esas polaridades en coexistencia, sin resolverlas ni jerarquizarlas – la tensión misma es el contenido de la obra. La obra admite orientaciones múltiples.



Realms in Upheaval

Orientación B (rotación 90°)



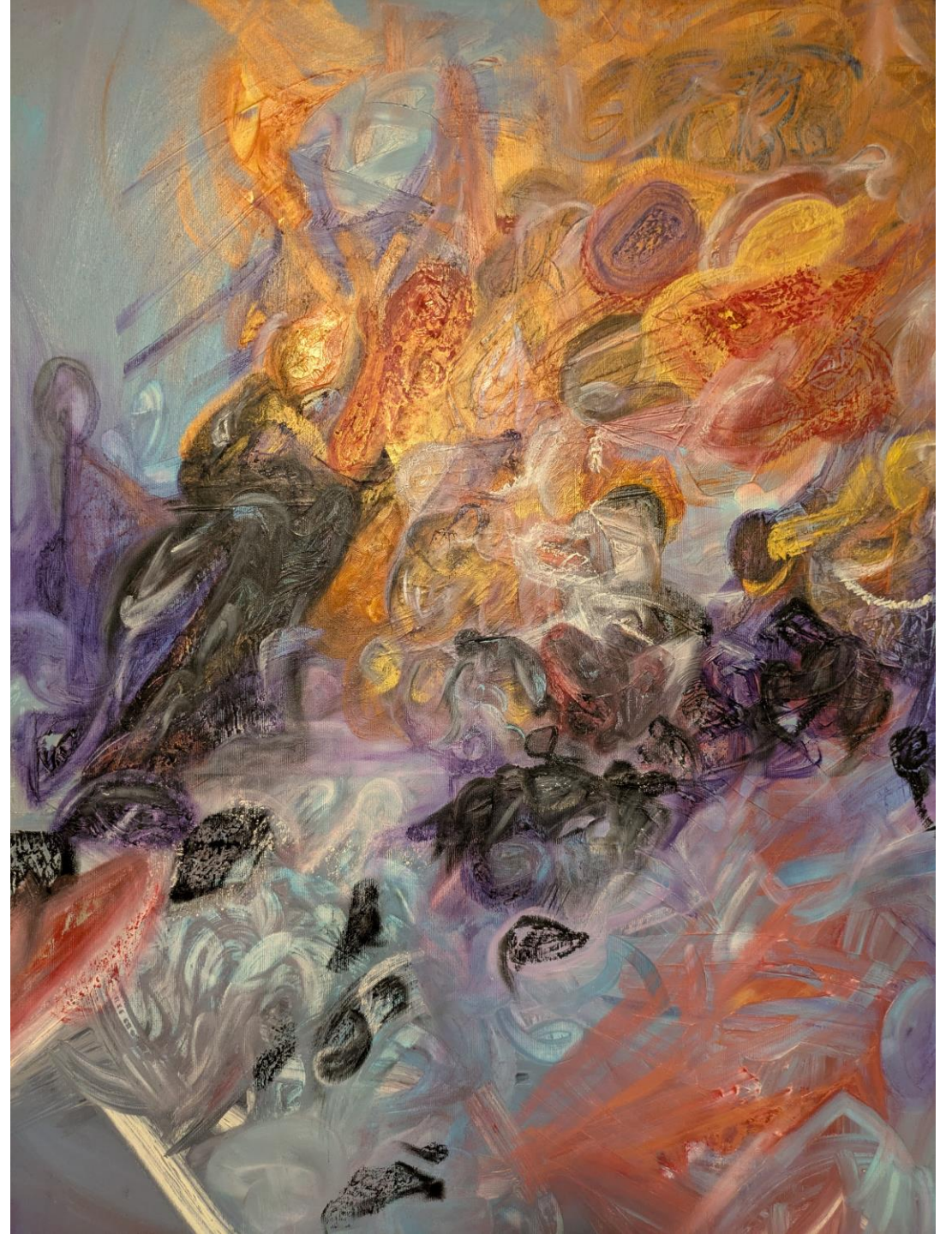
Realms in Upheaval

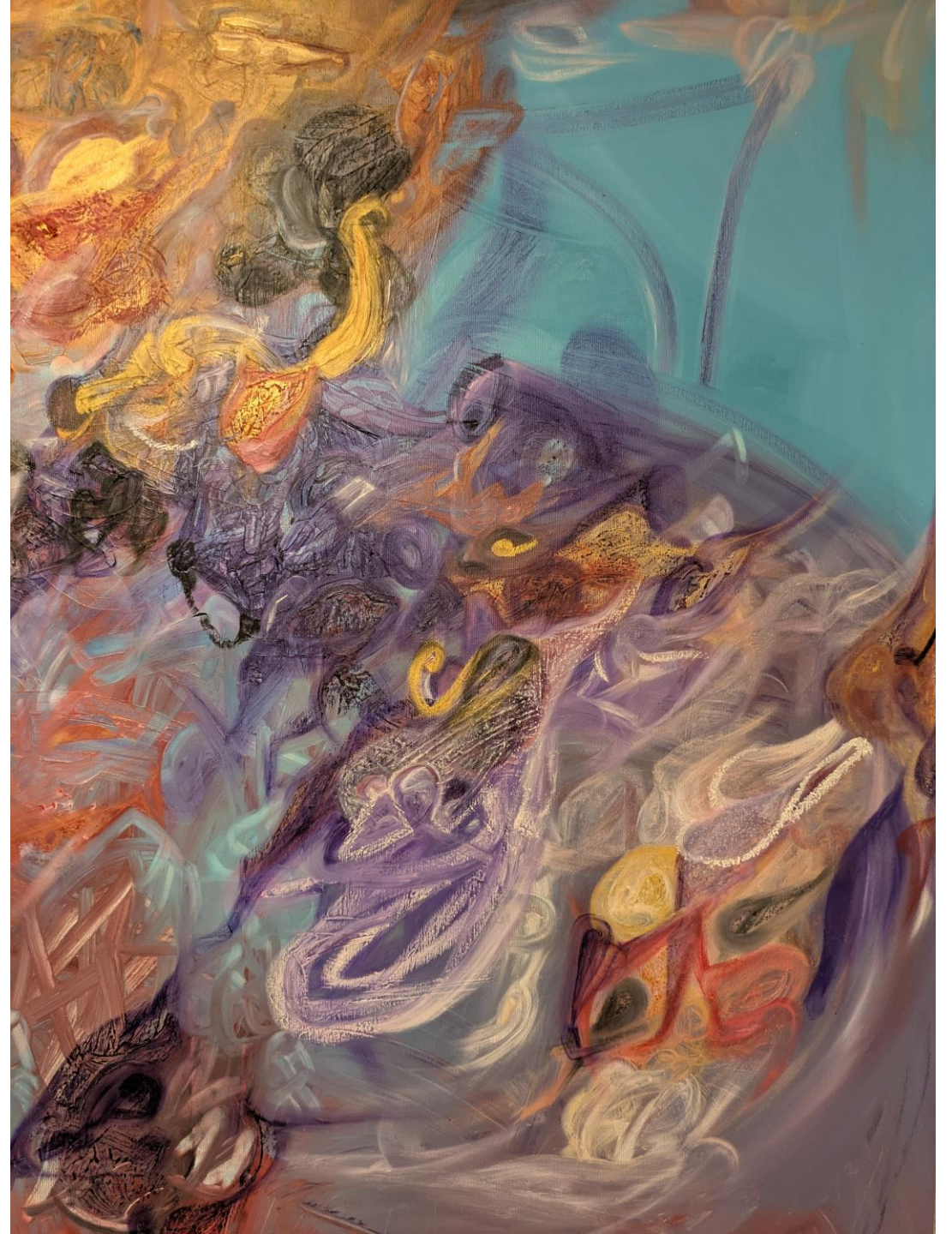
Orientación C (rotación 180°)



Realms in Upheaval

Orientación D (rotación 270°)







11.

The Living Code

2026

Óleo y barras de óleo sobre lienzo

146 x 114 cm

La obra admite orientaciones múltiples

Orientación A

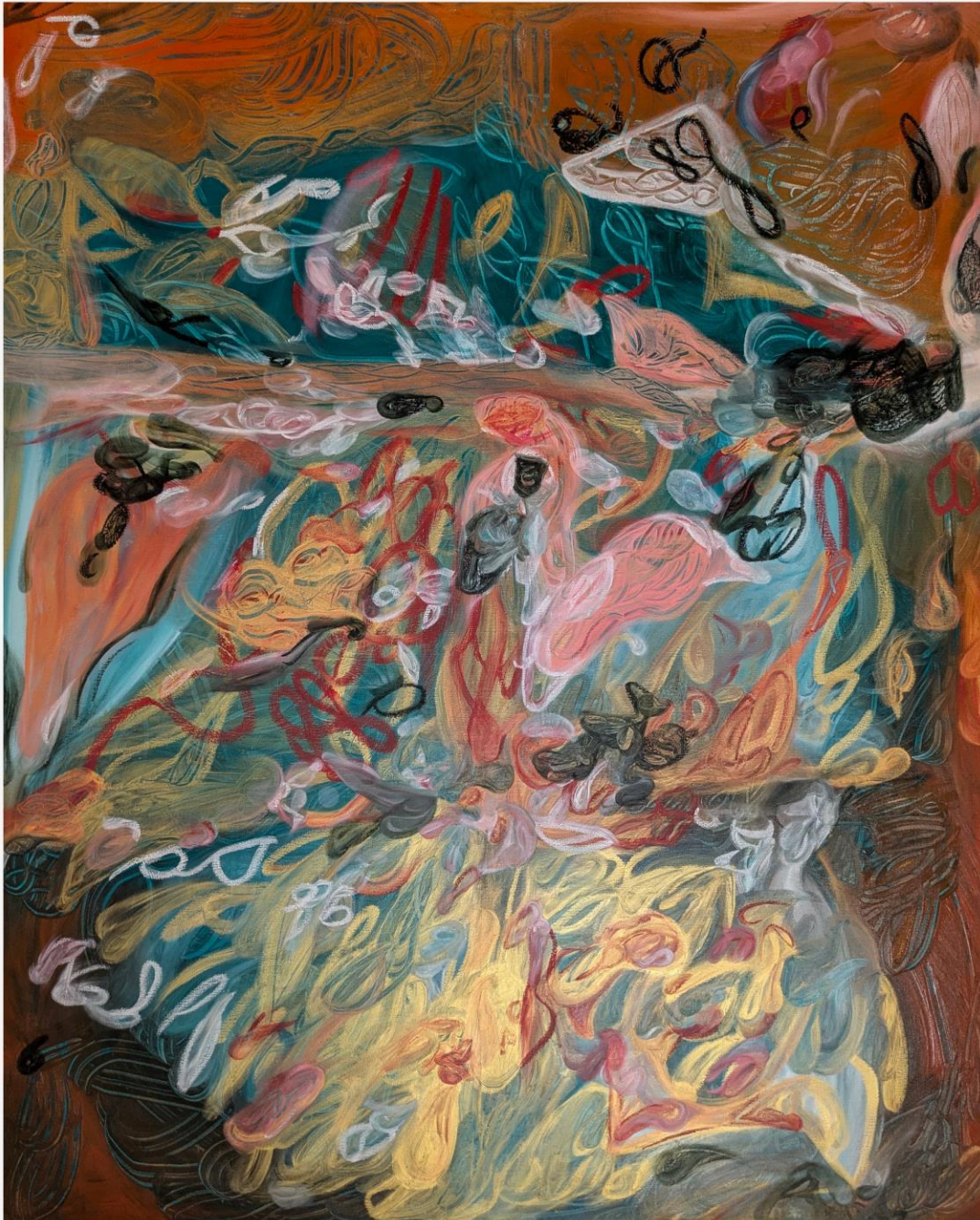
Para ver las orientaciones B, C y D, consultar las láminas siguientes

The Living Code cierra la serie con una manifestación explícita de la dimensión meta-lingüística del corpus. Los trazos que recorren la superficie evocan código orgánico, escritura genética, circuitos neuronales —sin ser ninguno— y materializan la idea de un campo pictórico que se reescribe a sí mismo. La hibridación imagen-escritura alcanza aquí su forma más destilada: los signos pseudo-escriturales no dominan la imagen, sino que se infiltran en el organismo pictórico como metabolismo interno.



The Living Code

Orientación B (rotación 90°)



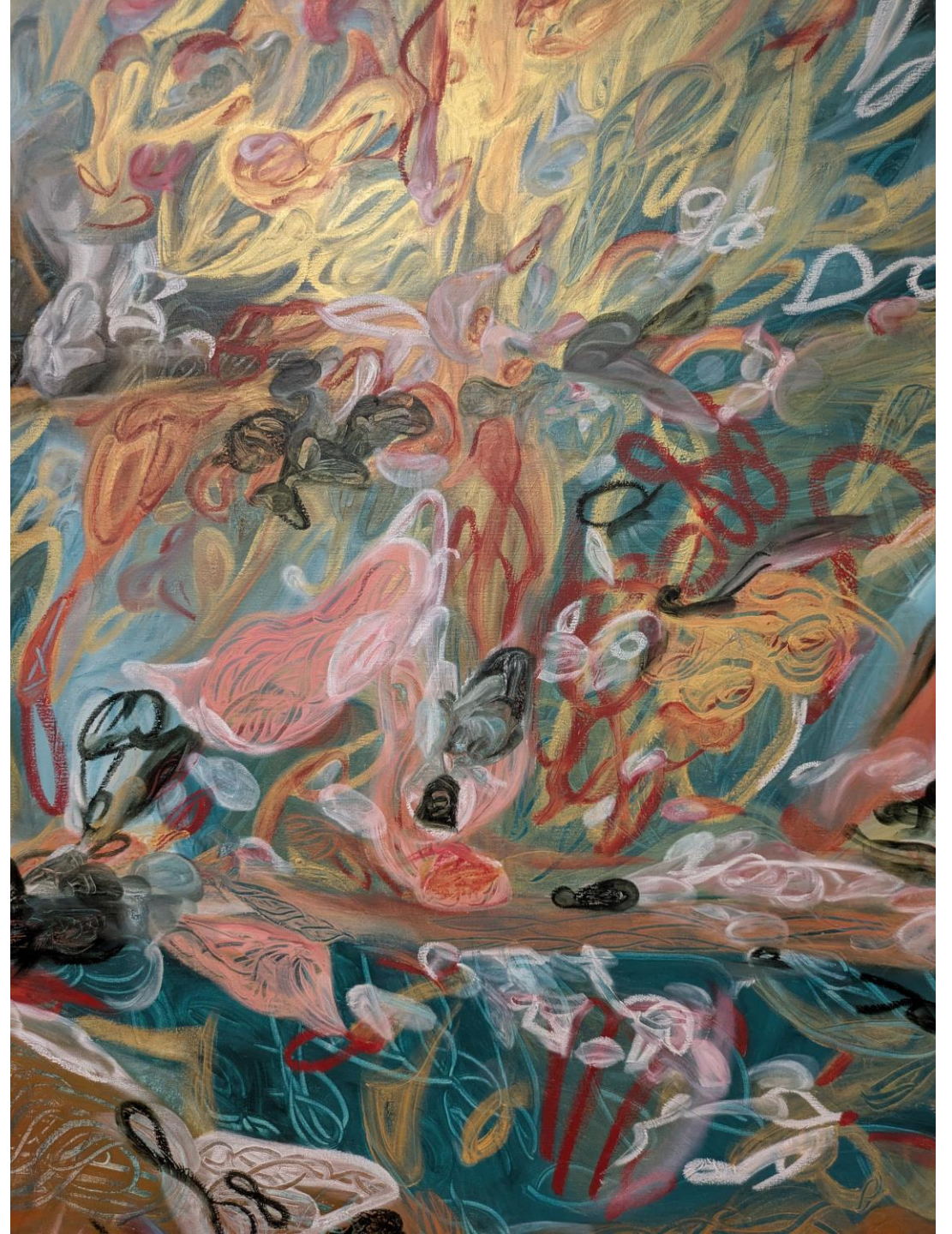
The Living Code

Orientación C (rotación 180°)



The Living Code

Orientación D (rotación 270°)







Domingo Luciani

Madrid, España

domingoluciani@outlook.com

www.domingolucianistudio.com

Instagram @domingolucianistudio

Disponible para exposiciones, colaboraciones y proyectos curatoriales.